

Paskaidrojuma raksts 2020.gada budžetam

Ozolnieku novads atrodas Zemgales vidienē, apvienojot Cenu, Ozolnieku un Salgales pagastus. Novada centrs – Ozolnieki – atrodas 36 km attālumā no galvaspilsētas Rīgas un 6 km attālumā no Jelgavas. Viegli, ērti un ātri sasniedzams ar jebkuru transporta veidu. Ozolnieku novads transporta infrastruktūras ziņā atrodas izdevīgā vietā, novada teritoriju šķērso valsts galvenais autoceļš A8 - Rīga – Jelgava – Lietuvas robeža (Meitene), tāpat transporta infrastruktūru nodrošina valsts reģionālie autoceļi, kā arī divas dzelzceļa līnijas.

Novada teritorijā izveidojušies vairāki ciemi – Ozolnieki, Iecēni, Brankas, Āne, Tetele, Jaunpēternieki, Cenas, Dalbe, Garoza, Emburga un Renceles, bet pārējās apdzīvotajās vietās dominē viensētas un viensētu grupas. Tipiska rūpnieciska apbūve ir attīstījies Raubēnu ciemā. Raksturojot uzņēmējdarbības vidi, jāuzsver, ka Ozolnieku novadā darbojas gan valsts nozīmes iestādes, piemēram, SIA “Latvijas Lauku konsultāciju un izglītības centrs”, “Baltijas Starptautiskā akadēmija” un “Psiholoģijas un menedžmenta augstskolas” Jelgavas filiāle, gan reģiona un novada nozīmes uzņēmumi un iestādes, kas nodrošina iedzīvotājiem darba, izglītības, sporta un kultūras iespējas.

Ikdienā Ozolnieku novadā sabiedrība ir nodarbināta rūpnieciskajā ražošanā, būvniecībā, lauksaimniecībā un citās nozarēs, bet brīvdienās atpūšas un smeļas spēku jaunai nedēļai peldot, slēpojot, skrienot, slidojot, vingrojot un radoši darbojoties.

Līdz 2019. gada beigām Ozolnieku novada teritorijā kopumā reģistrēti 845 komersanti. No jauna reģistrēts 31 uzņēmums, savukārt likvidēti – 75. Lielākie uzņēmumi nodarbināto skaita ziņā bija SIA “Latvijas lauku konsultāciju un izglītības centrs” ar 437 nodarbinātajiem, SIA “DINEX LATVIA” ar 356 nodarbinātajiem, SIA “Bildberg” ar 109 nodarbinātajiem un AS “Mārupes Metālmeistars” ar 105 nodarbinātajiem.

Ozolnieku novadu par savas uzņēmējdarbības attīstības teritoriju izvēlas arī citu novadu uzņēmumi, paplašinot vai pārceļot savu uzņēmējdarbību uz Ozolniekiem.

Ozolnieku novadā deklarēto 10 827 iedzīvotāju vidū ir gan latvieši, gan krievi, gan ķīnieši, gan indieši, gan libānieši, gan lietuvieši, gan igauņi. Salīdzinot pieejamos Ozolnieku novada Dzimtsarakstu nodaļas iedzīvotāju reģistra datus, secināms, ka pēdējā gada laikā iedzīvotāju skaits ir pieaudzis, bet nedaudz kritusies dzimstība.

Ozolnieku novada iedzīvotāju skaita, dzimstības un mirstības rādītāju izmaiņas

Gads	Skaitis	Dzimušo skaits	Mirušo skaits (tai skaitā SAC “Zemgale” un no citām pašvaldībām)
2013	10 482	115	188 (100)
2014	10 628	117	190 (92)
2015	10 698	120	228 (147)
2016	10 575	121	227 (143)
2017	10 622	117	204 (110)
2018	10 705	119	177 (92)
2019	10 827	115	135 (17)

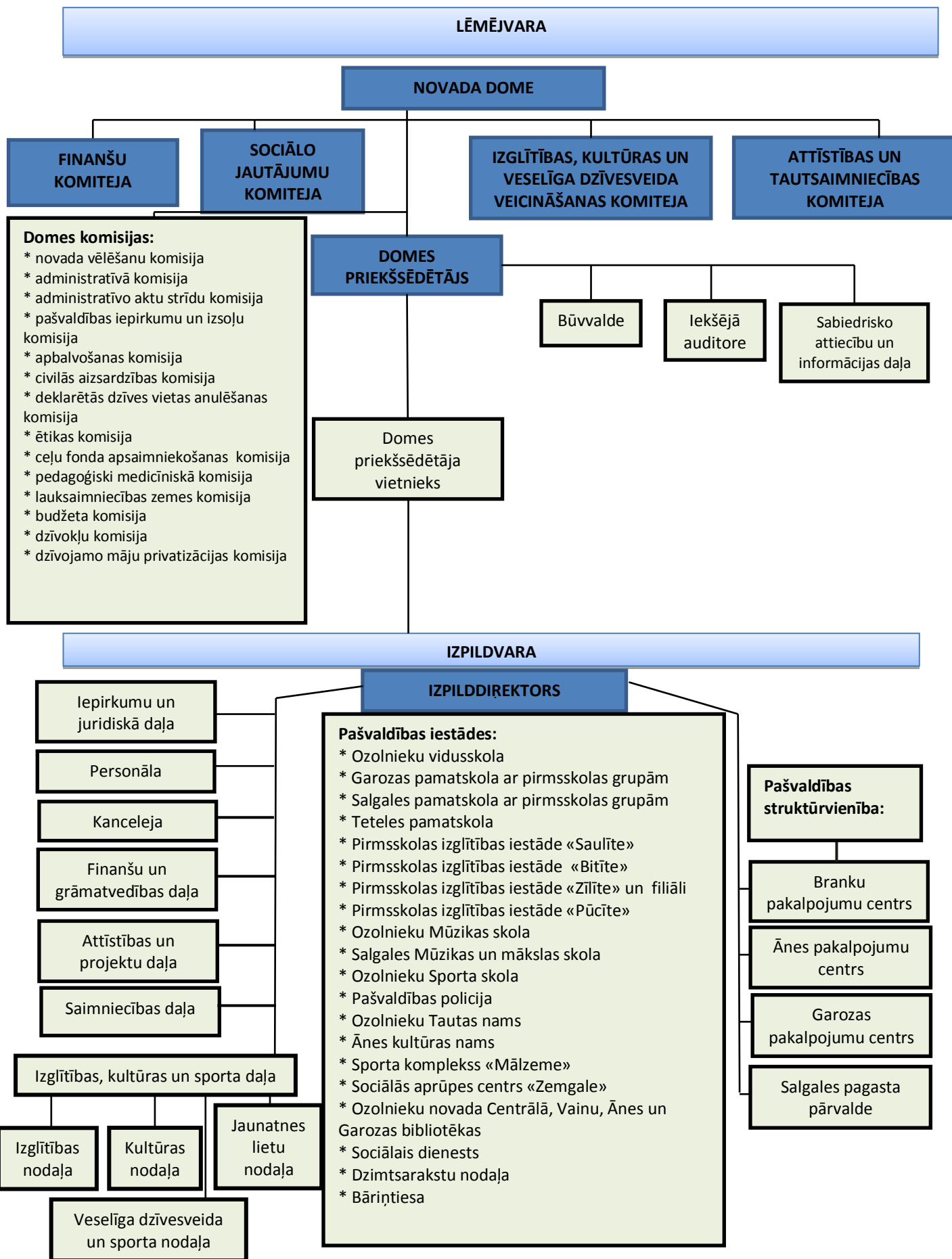
Pašvaldības darbības finansiālo pamatu veido budžets, kas ir svarīgākais instruments pašvaldības autonomo funkciju izpildes nodrošināšanai, ekonomisko un sociālo vajadzību sabalansēšanai, kā arī teritorijas ilgtermiņa attīstībai.

Ozolnieku novada pašvaldība ir ņēmusi vērā visu nozaru intereses un centusies sabalansēt pieejamos finanšu līdzekļus tā, lai nodrošinātu uzlabojumus sabiedrībai svarīgās jomās.

Par budžeta prioritārajām jomām 2020. gadā ir noteikta izglītība, sabiedriskās infrastruktūras uzlabošana, kā arī spēja nodrošināt pašvaldības finanšu stabilitāti ilgtermiņā.

Skaitliskā informācija par budžeta ieņēmumiem un izdevumiem, un budžeta klasifikāciju ir norādīta Ozolnieku novada domes saistošo noteikumu „Par Ozolnieku pašvaldības budžetu 2020.gadam” 1. un 3.pielikumā.

Pašvaldības struktūra



Domes komisijas:

- * novada vēlēšanu komisija
- * administratīvā komisija
- * administratīvo aktu strīdu komisija
- * pašvaldības iepirkumu un izsoļu komisija
- * apbalvošanas komisija
- * civilās aizsardzības komisija
- * deklarētās dzīves vietas anulēšanas komisija
- * ētikas komisija
- * ceļu fonda apsaimniekošanas komisija
- * pedagoģiski medicīniskā komisija
- * lauksaimniecības zemes komisija
- * budžeta komisija
- * dzīvokļu komisija
- * dzīvojamo māju privatizācijas komisija

DOMES PRIEKŠSĒDĒTĀJS

Domes priekšsēdētāja vietnieks

IZPILDVARA

IZPILDDIREKTORS

Pašvaldības iestādes:

- * Ozolnieku vidusskola
- * Garozas pamatskola ar pirmsskolas grupām
- * Salgales pamatskola ar pirmsskolas grupām
- * Teteles pamatskola
- * Pirmsskolas izglītības iestāde «Saulīte»
- * Pirmsskolas izglītības iestāde «Bitīte»
- * Pirmsskolas izglītības iestāde «Zīlīte» un filiāli
- * Pirmsskolas izglītības iestāde «Pūcīte»
- * Ozolnieku Mūzikas skola
- * Salgales Mūzikas un mākslas skola
- * Ozolnieku Sporta skola
- * Pašvaldības policija
- * Ozolnieku Tautas nams
- * Ānes kultūras nams
- * Sporta komplekss «Mālzeme»
- * Sociālās aprūpes centrs «Zemgale»
- * Ozolnieku novada Centrālā, Vainu, Ānes un Garozas bibliotēkas
- * Sociālais dienests
- * Dzimtsarakstu nodaļa
- * Bāriņtiesa

Pašvaldības struktūrvienība:

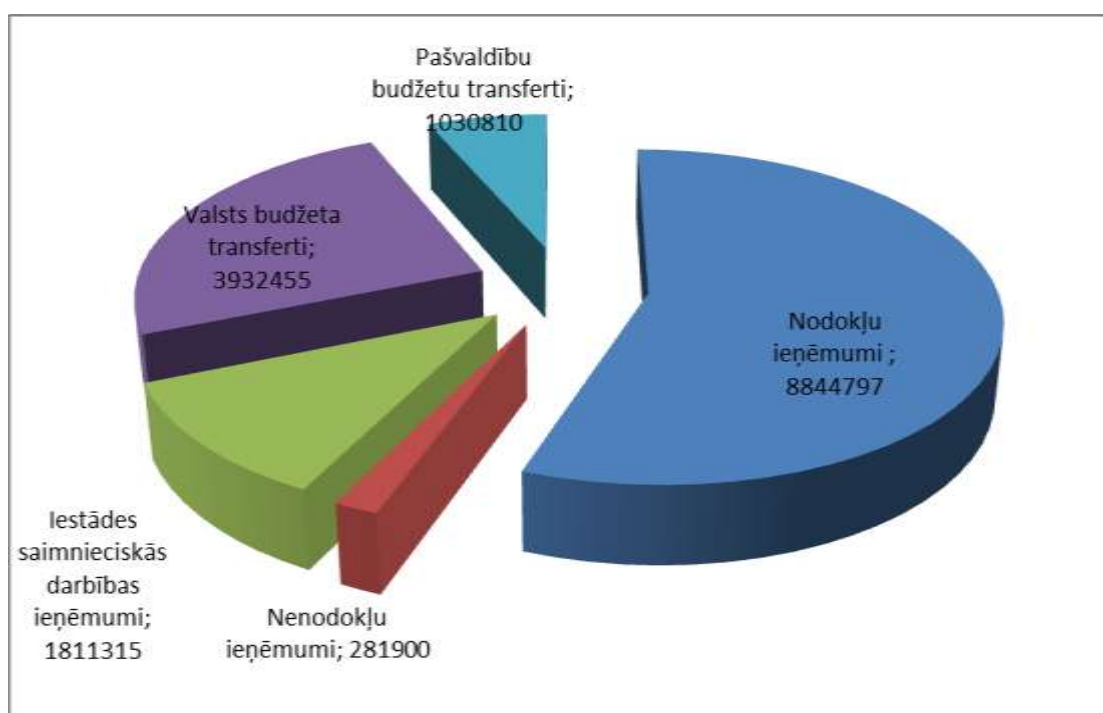
- Branku pakalpojumu centrs
- Ānes pakalpojumu centrs
- Garozas pakalpojumu centrs
- Salgales pagasta pārvalde

Ieņēmumi

Budžeta ieņēmumi plānoti **15 901 277 EUR** kopsummā un tos veido nodokļu ieņēmumi, nenodokļu ieņēmumi (no uzņēmējdarbības, nodevām, sodiem un sankcijām), pārējie nenodokļu ieņēmumi (no pašvaldības īpašuma iznomāšanas, pārdošanas), ieņēmumi no iestāžu sniegtajiem maksas pakalpojumiem un citi pašu ieņēmumi, kā arī transferti (mērķdotācijas, kas tiek saņemtas no atsevišķām ministrijām un pašvaldībām un paredzētas galvenokārt pedagogu darba samaksai, kā arī ES fondu finansēto projektu īstenošanai un citu pašvaldību maksājumiem par pakalpojumiem).

Pašvaldības pamatbudžeta naudas atlikums uz 2020.gada 1.janvāri bija 2 889 416 EUR.

Ieņēmumu 2020.gada plāns



Iedzīvotāju ienākuma nodokļa (IIN) prognoze ir 7 832 241 EUR, tas ir par 741 655 EUR vairāk, nekā 2019. gada plāns.

Nekustamā īpašuma nodokļa (NĪN) prognoze par zemi – 576 768 EUR par ēkām –197 111 EUR, par mājokļiem un inženierbūvēm – 98 677 EUR.

2020.gadā Ozolnieku novada pašvaldība plāno saņemt dabas resursu nodokli par dabas resursu ieguvī un vides piesārņojumu no pašvaldības teritorijā reģistrētiem saimnieciskās darbības veicējiem 140 000 EUR apmērā.

Valsts mērķdotācija ir plānota 3 929 455 EUR apmērā. Tajā skaitā 1 947 335 EUR pedagogu darba samaksai un valsts sociālās apdrošināšanas obligātajiem maksājumiem, 1 093 043 EUR no pašvaldību finanšu izlīdzināšanas fonda saņemamie maksājumi, 228 713 EUR mērķdotācija pašvaldības autoceļiem un 660 364 EUR pārējās mērķdotācijas noteiktiem mērķiem.

Pašvaldību budžetu transfertu ieņēmumi plānoti 1 030 810 EUR apmērā. Pārsvārā tie ir citu pašvaldību maksājumi par sniegtajiem izglītības pakalpojumiem un sociālās palīdzības pakalpojumiem.

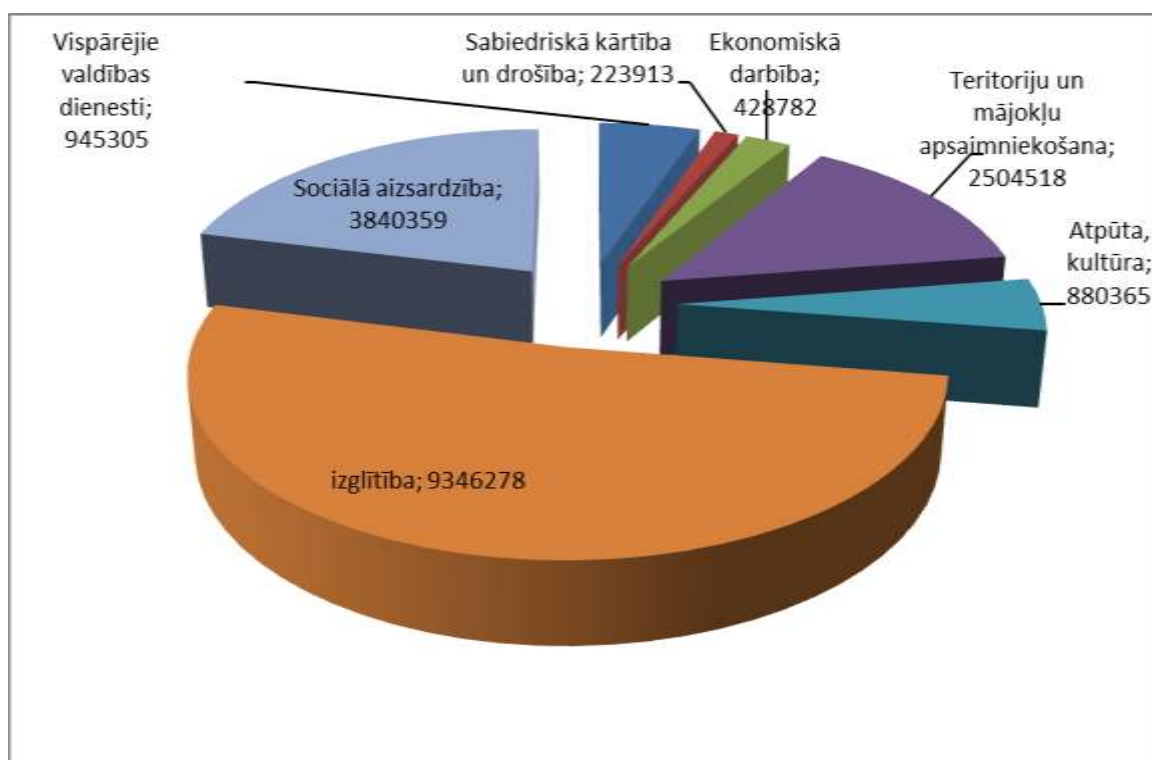
Nenodokļu ieņēmumus 270 000 EUR apmērā veido valsts un pašvaldības nodevas, naudas sodi un sankcijas, ieņēmumi no pašvaldības īpašumu pārdošanas un procentu ieņēmumi par atliktajiem maksājumiem.

Maksas pakalpojumus un citus pašu ieņēmumus 1 809 315 EUR apmērā veido ieņēmumi no iestādes sniegtajiem maksas pakalpojumiem- maksa par izglītības pakalpojumiem, ieņēmumi par nomu un īri un sociālā aprūpes centra "Zemgale" sniegtajiem pakalpojumiem.

Izdevumi

Budžeta izdevumi plānoti **18 169 520 EUR** apmērā (neieskaitot Valsts kases aizņēmumu pamatsummas atmaksas).

2020.gada izdevumu sadalījums atbilstoši funkcionālajām kategorijām



Vispārējie valdības dienesti

Izdevumi paredzēti pašvaldības darbības nodrošināšanai un finanšu vadībai, tai skaitā:

- Valsts kases aizdevumu apkalpošanas izdevumi 7000 EUR;
- deputātu atlīdzībai 99 645 EUR;
- komisiju darba atalgojumam 28 540 EUR.

Par vispārējiem valdības dienestiem uzskata administrācijas struktūrvienības. Tā ir domes un pašvaldības vadība, deputāti, Finanšu un grāmatvedības daļa, Iepirkumu un juridiskā daļa, personāla speciālisti, kanceleja. Valdības dienestiem paredzēts tērēt 827 876 EUR.

Sabiedriskās attiecības

Sabiedrisko attiecību veidošanai, iedzīvotāju informēšanai un laikraksta izdošanai, kā arī domes reprezentatīvajiem izdevumiem - kopā 117 429 EUR.

Sabiedriskā kārtība un drošība

Sabiedriskajai kārtībai un drošībai plānoti izdevumi 223 913 EUR apmērā. Tai skaitā Ozolnieku pašvaldības policijas darbības nodrošināšanai, uzturot patruļas, nodrošinot pastāvīgu informācijas pieņemšanu no iedzīvotājiem, un izbraukumus uz pārkāpumu vietu, un dzimtsarakstu nodaļai, kas nodrošina civilstāvokļa aktu reģistrēšanu novada iedzīvotājiem.

Ekonomiskā darbība

Izdevumi plānoti 428 782 EUR apmērā. Izdevumi ir paredzēti pašvaldības Būvvaldes vajadzībām un Attīstības daļas vajadzībām, kas rūpējas par pašvaldības dzīvojamo fondu, nodrošina dažādu pašvaldības projektu īstenošanu un pašvaldības attīstības ilgtspēju.

Pašvaldības teritoriju un mājokļu apsaimniekošana

Izdevumi plānoti 2 504 518 EUR apmērā, galvenie izmaksu posteņi:

- komunālajiem pakalpojumiem 257 550 EUR
- dažādiem remonta darbiem un iestāžu uzturēšanas pakalpojumiem 729 000 EUR
- precēm, inventāram un enerģētiskajiem materiāliem 145 850 EUR
- pamatlīdzekļu iegādei 95 500
- investīciju projektiem 681 632 EUR

Atpūta, kultūra, sports un reliģija

Izdevumi plānoti 880 365 apmērā, t.sk.:

- Atpūtas un sporta pasākumiem 228 458 EUR
- Kultūrai 651 907 EUR

Ozolnieku novada pašvaldībā, lai pildītu autonomo funkciju- rūpētos par kultūru un sekmētu tradicionālo kultūras vērtību saglabāšanu, darbojas 4 bibliotēkas, Ozolnieku Tautas nams un Ānes kultūras nams, sportiskās aktivitātes nodrošina sporta komplekss "Mālzeme".

Izglītība

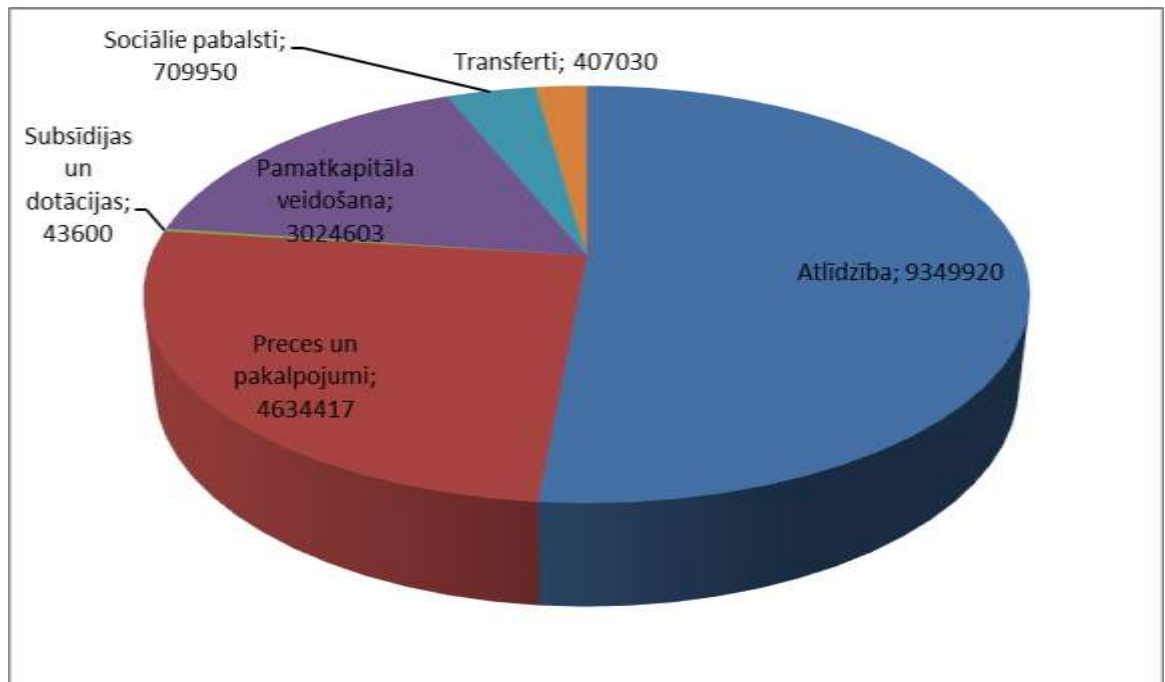
Izdevumi plānoti 9 346 278 EUR apmērā, t.sk.:

- 5 468 919 EUR atlīdzībai
- Pakalpojumiem un precēm, kas ļaus nodrošināt izglītības iestāžu darbību paredzēts iztērēt 1 657 954 EUR
- Pamatlīdzekļu iegādei un investīcijām 1 448 924 EUR. 750 000 EUR no šiem līdzekļiem 2020.gadā paredzēti iztērēt jaunas pirmsskolas izglītības iestādes būvniecības uzsākšanai.
- 415 000 paredzēts iztērēt dažādiem pabalstiem, kas saistīti ar vietas nenodrošināšanu pirmsskolas izglītības iestādēs
- 355 480 EUR paredzēts tērēt, lai apmaksātu izglītības pakalpojumus citās pašvaldībās.

Sociālā aizsardzība

Sociālā aprūpes centra “Zemgale”, Sociālā dienesta un Bāriņtiesas budžets plānots 3 840 359 EUR, t.sk., SAC “Zemgale” uzturēšanas un attīstības vajadzībām 3 071 611 EUR Bāriņtiesas uzturēšanai 91 735 EUR, Sociālajam dienestam 662 779 EUR. Sociālā dienesta budžetā ietilpst dažādu sociālo pabalstu izmaksas iedzīvotājiem, norēķini par citu pašvaldību sniegtajiem sociālās palīdzības pakalpojumiem, dažādu palīdzību sniegšanai sociāli neaizsargātajām iedzīvotāju grupām.

2020.gada izdevumi atbilstoši ekonomiskajām kategorijām



Pašvaldības aizņēmumi un galvojumi

Saskaņā ar noslēgtajiem aizņēmumu līgumiem ar Valsts kasi, 2020.gadā paredzēts atmaksāt aizņēmumu pamatsummas 368 657 EUR apmērā.

Pašvaldība turpmākajos gados plāno aizņēmumu no Valsts kases jaunas pirmsskolas izglītības iestādes būvniecībai. 2020.gadā plānots apgūt tikai pašvaldības līdzfinansējuma daļu 750 000 EUR apmērā. Kopējās jaunās pirmsskolas izglītības iestādes būvniecības izmaksas tiek lēstas 3 000 000 EUR apmērā.

Investīciju plāns

2020.gadā pašvaldība plāno realizēt investīciju projektus 2 709 279 EUR apmērā. Ielu un ceļu izbūvei un rekonstrukcijai plānots izlietot 225 900 EUR, Ūdenssaimniecības attīstībā plānots ieguldīt 22 200 EUR, pašvaldības ēku uzturēšanai un rekonstrukcijai paredzēti 22 500

EUR. Teritorijas labiekārtošanai, kas ietver skvēru, dīķu zonu, bērnu rotaļu laukumu labiekārtošanu, paredzēti 169 000 EUR. Sociālo pakalpojumu infrastruktūras attīstībā plānots ieguldīt 686 147 EUR, pašvaldības dzīvojamā fonda attīstībā plānots ieguldīt 120 000 EUR, izglītības iestāžu rekonstrukcijai, būvniecībai un atjaunošanai paredzēti 1 229 000 EUR, tajā skaitā ir jaunas pirmsskolas iestādes būvniecības uzsākšana. Sporta skolas infrastruktūrā paredzēts ieguldīt 100 000 EUR. 2020.gadā paredzēts izveidot un pārbūvēt arī vairākus ielu apgaismojuma pieslēgumus- kopumā 134 532 EUR apmērā.

Domes priekšsēdētājs

D.Liepiņš