



**Ozolnieku novada attīstības programmas 2012.-2018. gadam**

**UZRAUDZĪBAS ZIŅOJUMS**

**par 2012.-2014.gadu**



**Ozolnieki, 2015**

## SATURS

1.	Ievads .....	3
2.	Vispārīgs Ozolnieku novada raksturojums .....	4
3.	Attīstības programmas vidēja termiņa prioritāšu (VP) ieviešana – sasniegumi un ietekme :	9
3.1.	VP1 - Cilvēkresursu attīstība .....	9
3.2.	VP2 - Pašvaldības darba kvalitātes pilnveidošana .....	9
3.3.	VP3 - Dzīves kvalitātes uzlabošana .....	10
3.4.	VP4 - Sakārtota ceļu un inženierkomunikāciju tīklu infrastruktūra .....	10
3.5.	VP5 - Atbalsts mazai un vidējai uzņēmējdarbībai .....	10
4.	Secinājumi un priekšlikumi.....	11
5.	Izmantotās informācijas avoti .....	12
6.	Pielikumi .....	13

## Ievads

Ozolnieku novada attīstības programmas 2012.-2018.gadam izstrāde tika uzsākta 2011.gada martā, programma apstiprināta 2012.gada 10.jūlija domes sēdē, protokols Nr.9, 3§. Programma ir vidēja termiņa plānošanas dokuments, kurā noteiktas novada attīstības prioritātes, rīcības virzieni un uzdevumi to sasniegšanai. Programma izstrādāta saskaņā ar spēkā esošajiem, attīstības plānošanu reglamentējošajiem normatīvajiem aktiem, kā arī ņemot vērā nacionāla un reģionāla līmeņa plānošanas dokumentus.

Programmas izstrādei tika izveidotas 5 darba grupas, izstrādes procesā tika nodrošināta sabiedrības līdzdalība - veikta aptauja novada iedzīvotāju un uzņēmēju interešu un viedokļu noskaidrošanai, programma tika nodota sabiedriskai apspriešanai, informācija par programmas izstrādi atspoguļota pašvaldības mājas lapā [www.ozolnieki.lv](http://www.ozolnieki.lv) un ikmēneša izdevumā „Ozolnieku Avīze”.

Ozolnieku novada attīstības programma 2012.-2018.gadam ir Ozolnieku novada pašvaldības apstiprināts vidēja termiņa attīstības plānošanas dokuments, kurā definēta Ozolnieku novada attīstības vīzija, ilgtermiņā sasniedzamie mērķi un prioritātes, kā arī noteiktas vidēja termiņa prioritātes, rīcības virzieni un uzdevumi 7 gadu periodam. Attīstības programmā atbilstoši izvirzītājām 5 vidēja termiņa prioritātēm paredzēts veikt 46 uzdevumus un īstenot 71 aktivitāti.

Saskaņā ar programmā noteikto, lai sekotu programmas īstenošanas progresam, tiek sastādīti ikgadējie un trīs gadu uzraudzības ziņojumi. Trīs gadu uzraudzības ziņojuma izstrāde notiek ar mērķi analizēt attīstības programmas rādītāju sasniegumus (par visiem programmā noteiktajiem rādītājiem) trīs gadu periodā, t.sk. novērtējot sasniegto darbības rezultātu un politikas rezultātu ietekmi uz novada attīstības rādītājiem. Trīs gadu uzraudzības ziņojums ietver attīstības programmas īstenošanas progresa analīzi:

- 1) veiktās darbības mērķu, uzdevumu un rādītāju sasniegšanas virzienā;
- 2) konstatētās novirzes no plānotā un to skaidrojumu;
- 3) secinājumus un ieteikumus darbības uzlabošanai ar mērķi pilnībā sasniegt izvirzītos rādītājus.

Šis ir attīstības programmas 3 gadu uzraudzības ziņojums par periodu no 2012.-2014.gadam. Ziņojumam ir analītisks un informatīvs raksturs, ar mērķi konstatēt noteikto pasākumu un rādītāju izpildes progresu un novirzes no plānotā, kā arī izdarīt secinājumus un izteikt priekšlikumus turpmākai darbības uzlabošanai. Ziņojuma sagatavošanu veic Attīstības plānošanas daļa.

## Vispārīgs Ozolnieku novada attīstības raksturojums

Attīstības raksturojumu izstrādā, balstoties uz Attīstības programmā noteikto pamatrādītāju izmaiņu analīzi katrai no vidēja termiņa prioritātēm (VP). Analizējamie rādītāji un to progress apkopoti 1.tabulā. Par atskaites, jeb bāzes gadu izvēlēts 2011.gads. Daļa no rādītājiem atspoguļo novadā īstenotās politikas rezultātus (PR), daļa – īstenoto darbību rezultātus (DR).

### Vidējā termiņā sasniedzamie rezultāti

1.tabula

Rādītājs	2011.g.	Uz 31.12.2014.g.	Attīstības tendence	Novērtējums atbilstoši plānotajam*	2018.gadā sasniedzamais rezultāts	Informācijas avots
<b>VP1 – Cilvēkresursu attīstība</b>						
Iedzīvotāju skaits, / PR	10523	10628	↗	L	10 800	Iedzīvotāju reģistra dati uz 01.01.2015
Bezdarba līmenis, % / PR	4,9	4,1	↘	L	4,0	Nodarbinātības valsts aģentūra
Izglītības iestāžu skaits / DR	9	10	↗	L	10	Pašvaldības dati
Skolēnu un PII audzēkņu skaits /PR	1319	1505	↗	L	1500	Pašvaldības dati
<b>VP2 - Pašvaldības darba kvalitātes uzlabošana</b>						
Pašvaldības budžeta / DR: Ieņēmumi, EUR Izdevumi, EUR	8 229 210 9 208 251	10 216 836 10 099 728	↗	L	9 390 950 9 390 950	Pašvaldības dati
Iedzīvotāju apmierinātība ar pašvaldības darbu,% / PR	-	77,50	-	L	55%	Iedzīvotāju aptauja (vērtējums labi + apmierinoši)
Pašvaldības administrācijas piedāvāto e- pakalpojumu skaits / DR	4	10	↗	L	6	Pašvaldības dati (2 gab. pakalpojumi portālā latvija.lv, 8 būvvaldes pakalpojumi)
Resursu piesaiste caur projektiem, EUR / DR	529 259	1 321 905	↗	L	1355732,60	Pašvaldības dati par 2007.-2014. ES fondu periodu
<b>VP3 - Dzīves kvalitātes uzlabošana</b>						
Sociālā dienesta darbinieku skaits / DR	8	10	↗	L	14	Soc. dienesta dati
<i>t.sk. sociālie darbinieki</i>	2	3	↗	L	10	
<i>Trūcīgo personu skaits</i>	252	109	↘	L	50	
<i>Sociālajos pabalstos izmaksātā summa, EUR</i>	273733,31	75173,95	↘	L	50000	
<i>Sociālo pabalstu saņēmušo iedzīvotāju skaits /</i>	1278	920	↘	L	850	

PR						
Sporta zāļu, halļu un centru skaits / DR	3	3	→	B	4	Pašvaldības dati
Pašvaldības policistu skaits /DR	5	6	↗	L	6	Pašvaldības dati
Atkritumu šķirošanas vietas, skaits / DR	0	18	↗	L	1	Pašvaldības dati
<b>VP4 - Sakārtota ceļu un inženierkomunikāciju tīklu infrastruktūra</b>						
Asfaltēto pašvaldības ceļu garums, km / DR	39,81	41,49	↗	L	41,00	Pašvaldības dati
Ceļu satiksmes negadījumu skaits / PR	81	82	↗	S	65	CSDD dati
Iecavas upes ūdens kvalitātes rādītājs / PR	2	Nav veikts jauns novērtējums. Spēkā esošs ir plāns 2010.-2015.g., jaunais plāns ir izstrādes procesā		-	3	Lielupes baseina apsaimniekošanas plāns
<b>VP5 - Atbalsts mazai un vidējai uzņēmējdarbībai</b>						
Ekonomiski aktīvo uzņēmumu skaits / PR	766	877	↗	L	800	Valsts ieņēmumu dienests
Teritorijas attīstības indekss / PR	0,497	0.502	↗	L	0,670	Valsts reģionālās attīstības aģentūra (pēc 2013.g.datiem)
Velo tūrisma maršrutu skaits /DR	4	4	→	B	5	Pašvaldības dati

\* L – labi, S – slikti, B – bez izmaiņām

Kā **VP1 Cilvēkresursu attīstība** rezultātu rādītāji ir noteikti iedzīvotāju un skolēnu skaita, izglītības iestāžu skaita, kā arī bezdarba līmeņa rādītāja izmaiņas. Apskatot šo rādītāju progresu, var secināt, ka kopumā izmaiņas ir bijušas pozitīvas. Būtisks novada attīstības un tajā īstenotās politikas rezultatīvais rādītājs ir tieši iedzīvotāju skaita izmaiņas. Kā redzams 1.tabulā, periodā no 2012.-2014. gadam, kopumā novada iedzīvotāju skaits ir pieaudzis. Taču analizējot šos datus pagastu griezumā (2.tabula), redzams, ka faktiski šo pieaugumu nodrošina tikai pozitīvās iedzīvotāju skaita izmaiņas Ozolnieku pagastā, turpretī Cenu un Salgales pagastos iedzīvotāju skaits joprojām samazinās.

### Iedzīvotāju skaita izmaiņas pagastos

	01.01.2012.	01.01.2013.	+/- *	01.02.2014.	+/-	01.01.2015.	+/-	+/- **
<b>Cenas</b>	4586	4555	- 31	4522	- 33	4470	- 52	- 116
<b>Ozolnieki</b>	4104	4202	+ 98	4209	+ 7	4434	+ 225	+ 330
<b>Salgale</b>	1833	1781	- 52	1751	- 30	1724	- 27	- 109
<b>Ozolnieku novadā</b>	<b>10523</b>	<b>10538</b>	<b>+ 15</b>	<b>10482</b>	<b>- 56</b>	<b>10628</b>	<b>+ 146</b>	<b>+ 105</b>

\* salīdzinājumā ar iepriekšējo gadu

\*\* salīdzinājumā ar stāvokli uz 01.01.2012

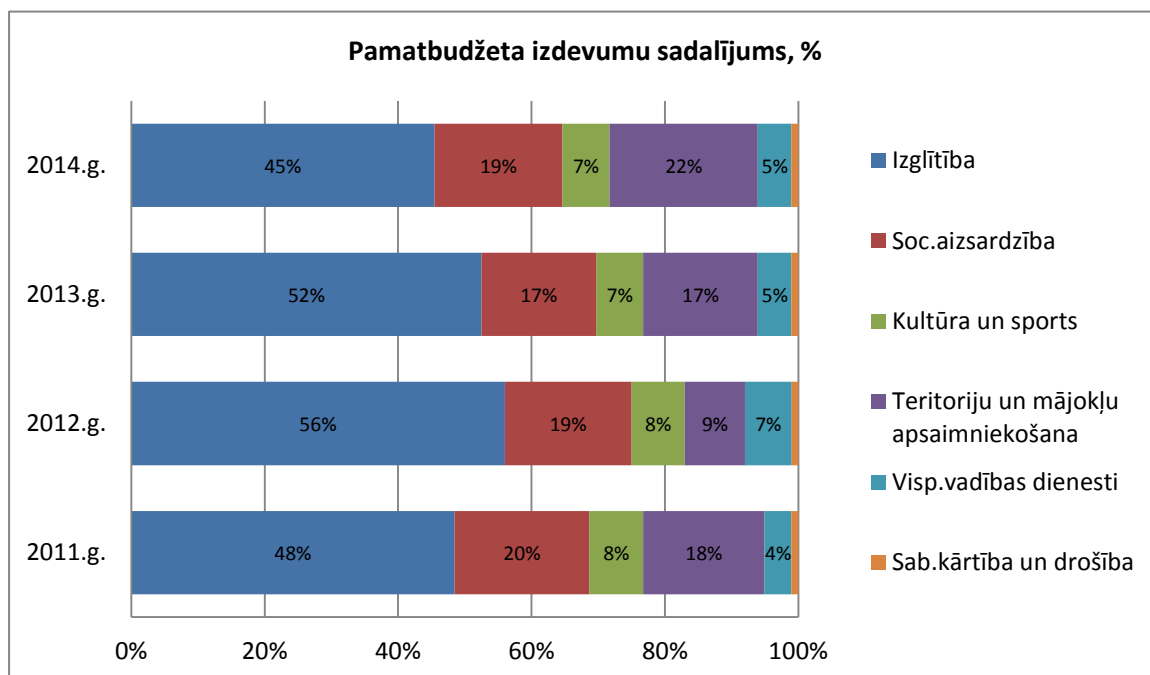
Saskaņā ar Nodarbinātības valsts aģentūras datiem reģistrētais bezdarba līmenis valstī uz 31.12.2014 bija 8.5%, Zemgales reģionā – 8,3%, savukārt Ozolnieku novadā - 4,1%. Bezdarba līmenis tiek rēķināts kā bezdarbnieku skaits ekonomiski aktīvo iedzīvotāju kopskaitā. Uz 31.12.2014 kā bezdarbnieki no Ozolnieku novada bija reģistrējušies 246 iedzīvotāji, no tiem 152 sievietes un 21 jauniešs vecumā no 15-25 gadiem.

Novada izglītības iestādēs uz 01.01.2015 kopā bija 1505 skolēni un pirmsskolas izglītības iestāžu (PII) audzēkņi, kas ir par 186 audzēkņiem vairāk kā bāzes gadā. Šāds audzēkņu pieaugums bija iespējams, jo 2012.gada

20.aprīlī tika atklāta jaunā PII „Pūcīte” ar vietām 96 bērniem, un 2013.gadā ekspluatācijā tika nodots Ozolnieku vidusskolā no jauna izbūvētais 4.stāvs.

Arī prioritātes **VP 2 Pašvaldības darba kvalitātes uzlabošana** īstenošanas rezultātīvo rādītāju izmaiņas salīdzinājumā ar bāzes gadu ir pozitīvas, un faktiski ir jau sasniegtas 2018.gadam noteiktās vērtības. Kopējie budžeta ieņēmumi katru gadu pakāpeniski pieauguši, un 2014.gadā salīdzinot ar 2011.gadu pieaugums sastāda gandrīz 2 milj. EUR, no kuriem ~ 1,2 milj. EUR ir iedzīvotāju ienākuma nodokļa (IIN), un ~ 0,2 milj. EUR ir nekustamā īpašuma nodokļu (NĪN) ieņēmumu pieaugums. Attiecīgi pieaugusi arī pamatbudžeta izdevumu daļa, ik gadu saglabājot līdzīgas izdevumu pozīciju proporcijas (1.diagramma). Izdevumu pieaugums 2012.gadā izglītībai skaidrojams ar PII „Pūcīte” nodošanu ekspluatācijā un vidusskolas 4.stāva izbūvi.

1.diagramma



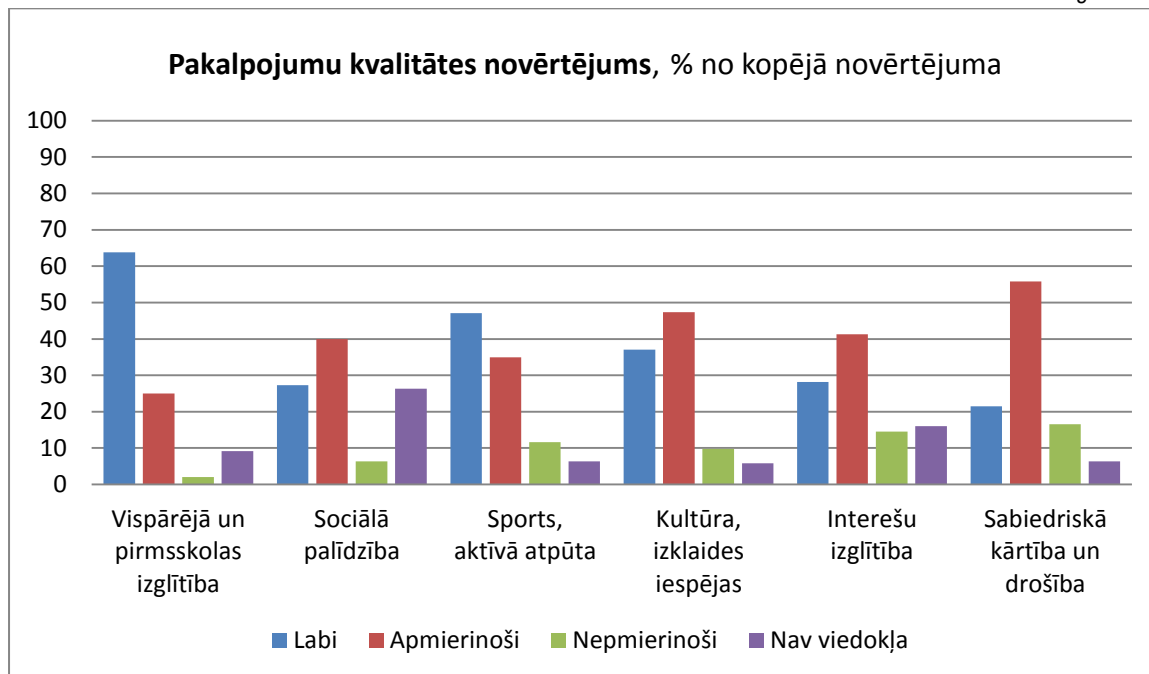
2014.gadā noslēdzās ES fondu 7 gadu periods (2007-2014) un 1.tabulā ir norādīts pašvaldībā piesaistītais Eiropas Savienības (ES) fondu, Klimata pārmaiņu finansu instrumenta (KPMI) un citu fondu finansējums, bez Kohēzijas fonda finansētā ūdensapgādes un kanalizācijas infrastruktūras rekonstrukcijas projekta, un bez izglītības iestāžu īstenotajiem projektiem. Īstenoto projektu saraksts pievienots 1.pielikumā. Kā lielākos ES fondu un KPMI finansēto projektu ieguvumus var minēt Ozolnieku tautas nama un tā teritorijas sakārtošanu, Garozas pamatskolas teritorijas labiekārtošanu, veloceļa izbūvi ap Ozolnieku ezeru (visi – Eiropas lauksaimniecības fonda lauku attīstībai (ELFLA) finansēti projekti), kā arī Latvijas – Šveices sadarbības programmas ietvaros izveidoto jauniešu iniciatīvu centru Ānē, un KPMI finansētos energoefektivitātes paaugstināšanas projektus – PII „Bītiņe”, PII „Saulīte”, PII „Zīlīte” un Teteles pamatskolā.

Izstrādājot AP 3 gadu uzraudzības ziņojumu, tika veikta iedzīvotāju aptauja, lai noskaidrotu iedzīvotāju vērtējumu par pašvaldības darbu un dažādām dzīves vides jomām novadā. Aptaujas veidlapa (*sk.pielikumā Nr.2*) tika ievietota pašvaldības mājas lapā un to varēja aizpildīt tiešsaistē, kā arī tā tika nosūtīta novada izglītības, kultūras, sporta iestādēm un iedzīvotāju apkalpošanas centriem aizpildīšanai papīra formātā. Kopumā aptaujā ir piedalījušies 207 iedzīvotāji, kas ir 1,95% no kopējā iedzīvotāju skaita. No kopējā anketu skaita tiešsaistē tika aizpildītas 109 anketas, papīra formātā – 98 gab.. No kopējā skaita 78 aizpildītas anketas saņemtas no Ozolnieku pagasta, 66 gab. – no Cenu pagasta un 63 gab. – no Salgales pagasta iedzīvotājiem. 80% atbildētāju bija sievietes. 36 % no respondentiem ir iedzīvotāji vecumā no 31 – 45 gadiem, 27% - vecumā no 19 – 30 gadiem un

27% - vecumā no 46 – 60 gadiem. Aptaujas rezultāti parādīja, ka 52% no respondentiem strādā novadā, bet 36% - citur, pārsvarā Rīgā (45%) un Jelgavā (47%), arī Olainē, Dobelē, Iecavā, u.c.. 56% respondentu ir darba ņēmēji, 22% ir uzņēmēji.

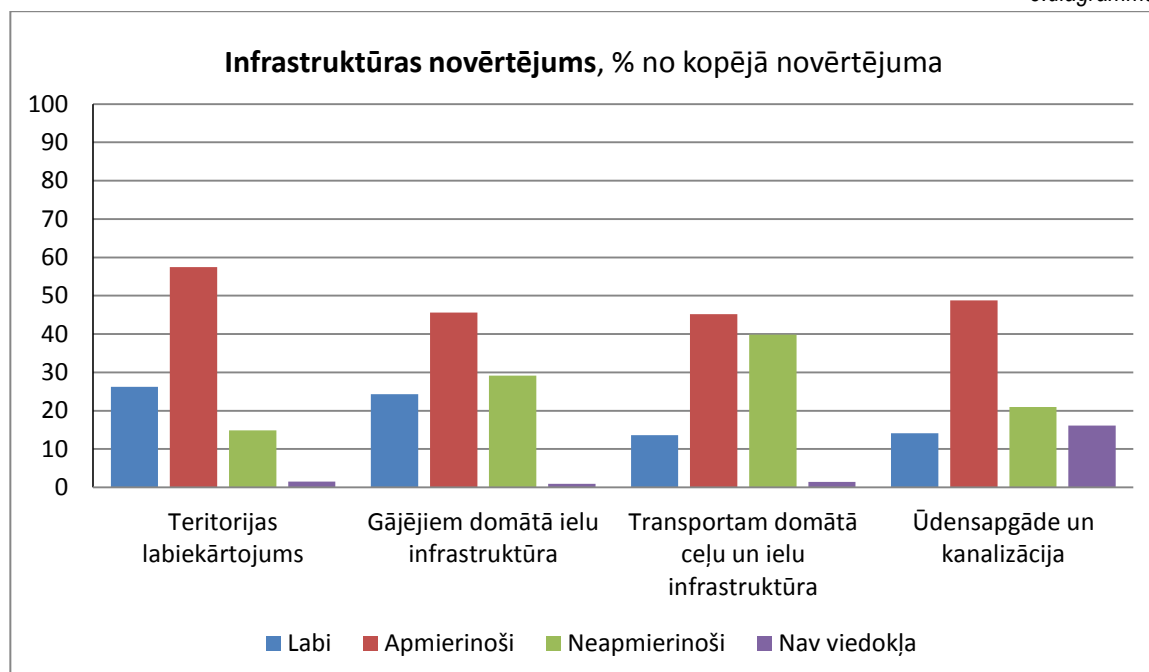
Aptaujā iedzīvotājiem tika lūgts novērtēt dažādu pašvaldības pārziņā esošo pakalpojumu un jomu kvalitāti novadā, apkopojumu – skatīt diagrammās Nr.2 un Nr.3.

2. diagramma



Diagrammā redzams, ka ar vērtējumu „labi” visvairāk novērtēta „vispārējā un pirmsskolas izglītība” - 125 vērtējumi, jeb 63,78% no aizpildītajām anketām, „sports un aktīvā atpūta” – 97 vērtējumi, jeb 47,09% un „kultūras un izklaides iespējas” – 76 vērtējumi, jeb 37,07%. Arī pārējo pakalpojumu vērtējums pārsvarā ir „labi” un „apmierinoši”, 54 respondentam jeb 26,34% nav viedokļa par sociālās palīdzības jomu.

3. diagramma

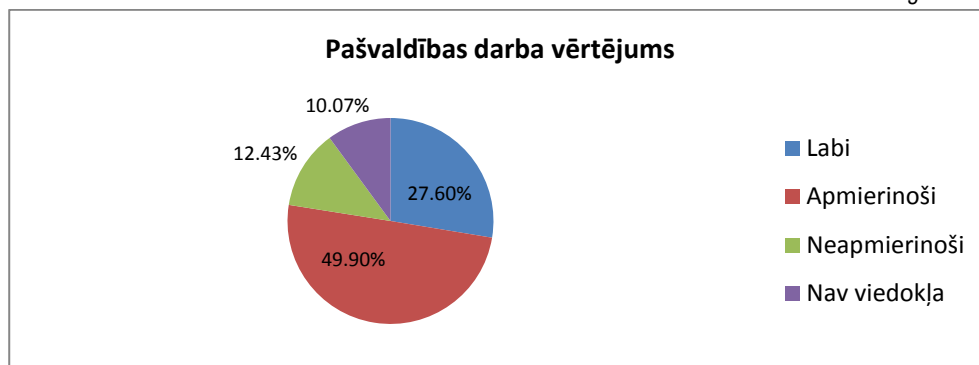




3.diagrammā redzams, kā tikusi novērtēta novadā esošā infrastruktūra – lai gan kopsummā vērtējums ir „labi” un „apmierinoši”, tomēr visvairāk ar „neapmierinoši” novērtēta gan transportam (82 vērtējumi, jeb 39.81% no kopējā), gan gājējiem (60 vērtējumi, jeb 29.13% no kopējā) domātās ielu un ceļu infrastruktūras stāvoklis un pieejamība, kā arī ūdensapgādes un kanalizācijas pakalpojumi (43 vērtējumi, jeb 20.98%).

Aptaujā tika lūgts novērtēt pašvaldības darbu – kā tiek informēti iedzīvotāji, kā tiek risināti izglītības, kultūras, sporta, sociālie un teritoriju labiekārtošanas jautājumi. Kopumā vērtējums „labi” un „apmierinoši” ir 77,50% no minētajiem jautājumiem, sk. 4.diagrammu.

4.diagramma



**VP3 Dzīves kvalitātes uzlabošana.** Attīstības programmā noteiktie rezultātu rādītāji saistīti ar sociālo jomu un dzīves vidi. Atskaites periodā ir veikta esošo pašvaldības sporta un kultūras iestāžu infrastruktūras uzturēšana un uzlabošana. Kā sociālās darbības novērtējuma rādītāji AP sākotnēji tika noteikti sociālā dienesta darbinieku skaits un sociālo pabalstu saņēmēju iedzīvotāju skaits. Sarunās ar sociālā dienesta darbiniekiem, tika konstatēts, ka objektīvāk situāciju sociālajā jomā raksturo reģistrēto trūcīgo personu skaits un sociālajos pabalstos izmaksāto summu izmaiņas. 1.tabulā redzamas šo rādītāju izmaiņas un sasniedzamie rezultāti līdz 2018.gadam – ja laikā no 2011.gada, kad valstī vēl bija ekonomiskā krīze, pašvaldībā bija reģistrētas 252 trūcīgas personas un pabalstos izmaksātā summa – 273 733 EUR, tad 2014.gadā trūcīgo personu skaits bija samazinājies vairāk kā uz pusi (109 cilv.), un pabalstos izmaksātā summa – gandrīz par 75% (75 174 EUR).

Rūpējoties par vides tīrību, pārskata periodā ir uzsākta atkritumu šķirošanas konteineru (makulatūra, PET, stikls) izvietošana – sākotnēji tās bija 10 atkritumu šķirošanas vietas, no 2014.gada vidus, kad tika noslēgts jauns atkritumu apsaimniekošanas līgums ar SIA „Clean R”, šo vietu skaits palielināts līdz 18. Atkritumu šķirošanas iespējas ir nodrošinātas iedzīvotājiem visās novada pagastu lielākajās apdzīvotajās vietās – Garozā, Emburgā, Tetelē, Ānē, Brankās, Jaunpēterniekos un Ozolniekos, un saskaņā ar SIA „Clean R” datiem laikā no 01.06.2014 – 31.12.2014 novadā izvesti 1077,9 m<sup>3</sup> šķirotu atkritumu (480 m<sup>3</sup> makulatūra, 390 m<sup>3</sup> PET, 207,9 m<sup>3</sup> stikls)

Prioritātes **VP4 Sakārtota ceļu un inženierkomunikāciju tīklu infrastruktūra** ieviešanai novadā ir veikti būtiski ieguldījumi – uzlabots ielu apgaismojums vairākām pašvaldības ielām (Progresā un Bērzu ielas Tetelē, Ausekļa un Lecavas ielas Brankās, Skolas un Meliorācijas iela Ozolniekos, u.c.) izbūvēti gājēju un veloceliņi (Saules iela Brankās, Saules iela un ap ezeru Ozolniekos), veikta vairāku ielu asfaltbetona un grants segumu rekonstrukcija, notekūdeņu attīrīšanas iekārtu izbūve un maģistrālo ūdensvada cauruļvadu nomaiņa Tetelē, uzstādītas ūdens atdzelžošanas iekārtas Garozā, Emburgā, Brankās un Jaunpēterniekos, kā arī noslēdzies Kohēzijas fonda līdzfinansētais projekts „Ūdenssaimniecības pakalpojumu attīstība Ozolnieku novada Ozolnieku ciemā”, kura gaitā Ozolnieku ciemā izbūvēti ūdensvada tīkli 2,5 km garumā, izbūvēta ūdens sagatavošanas stacija, attīrīšanas stacija ar atdzelzotāju filtriem, izbūvētas notekūdeņu attīrīšanas ietaises ar bioloģiskās attīrīšanas bloku, u.c., kā rezultātā uzlabojusies piegādātā ūdens kvalitāte ciema iedzīvotājiem.

Arī **VP5 - Atbalsts mazai un vidējai uzņēmējdarbībai** rezultatīvo rādītāju izmaiņas ir pozitīvas – pieaudzis teritorijas attīstības indekss un saskaņā ar Valsts ieņēmuma dienesta sniegtajiem datiem, uz 01.01.2015



Ozolnieku novadā bija 877 uzņēmumi – aktīvie nodokļu maksātāji, tajā skaitā 541 SIA, 114 sabiedriskas organizācijas, 117 zemnieku saimniecības un 54 individuālie komersanti.

### **Attīstības programmas vidēja termiņa prioritāšu (VP) ieviešana – sasniegumi un ietekme**

Attīstības programmā ir izvirzītas 5 vidēja termiņa prioritātes, savukārt investīciju plānā 2012.-2014.gadam šo prioritāšu ieviešanai tika plānoti 71 projekti, jeb pasākumi. Investīciju plānā paredzētas 2 veidu darbības:

- 1) atsevišķi, konkrēti projekti (piem. objekta būvniecība, jauniešu centra izveide, utml.)
- 2) pasākumi, kuru ieviešana turpinās (piem. inventāra, materiālu iegāde, ceļu uzturēšana, utml.).

Attīstības programmā ir ietverti gan pašvaldībai ar normatīviem aktiem noteikti uzdevumi, gan iniciatīvas, kuru īstenošanu kā obligāti veicamu funkciju normatīvie akti nenosaka. 2014.gadā tika sagatavots pirmais attīstības programmas ieviešanas uzraudzības ziņojums, kā arī aktualizēts investīciju plāns.

### **Vidēja termiņa prioritāšu ieviešana**

#### **VP1 – Cilvēkresursu attīstība**

Prioritātes ieviešanai investīciju plānā tika plānoti 18 pasākumi, no kuriem 7 pasākumi ir īstenoti, 9 pasākumu īstenošana turpinās, 2 pasākumu īstenošana nav veikta. Plānotie pasākumi saistīti galvenokārt ar izglītības infrastruktūras uzlabošanu, izglītības kvalitātes uzlabošanu un atbalstu jauniešu iniciatīvām un darbībām.

Kā nozīmīgākie veiktie ieguldījumi pārskata periodā minami uzbūvētā PII „Pūcīte” Ozolniekos, kuru uz 31.12.2014. apmeklēja 118 bērni, Ozolnieku vidusskolas 4.stāva izbūve un nodošana ekspluatācijā, kā rezultātā skolēnu skaits uz 31.12.2014 sasniedz 566 bērnus (+ 76 salīdzinot ar 2012.g.).

Kvalificēta speciālista vadībā darbojas jaunsargu vienības Ozolnieku vidusskolā, Tetele un Garozā, regulāri tiek papildināts aprīkojums un inventārs novada izglītības iestādēs, kā arī veikti ieguldījumi šo iestāžu ēku remontiem un teritoriju labiekārtošanai.

Jauniešu darbības atbalstam izglītības nodaļā izveidota jauna štata vieta – jaunatnes lietu speciālists, katrā pagastā tiek veidoti jauniešu brīvā laika pavadīšanas centri. Kā vērienīgākais projekts minams 2013.gadā atklātais Ānes jauniešu iniciatīvu centrs, kas tika izveidots Latvijas – Šveices sadarbības projekta ietvaros. Projekta kopējās izmaksas bija 120 362,- EUR, no kurām Šveices finansējums - 101 369,- EUR. Jauniešu brīvā laika pavadīšanas centri izveidoti arī Salgalē, Brankās un Ozolniekos, kā arī šiem centriem piesaistīti speciālisti.

#### **VP2 - Pašvaldības darba kvalitātes uzlabošana**

Šīs prioritātes īstenošanai investīciju plānā 2012.-2014.gadam izvirzīti 7 uzdevumi, no kuriem 4 uzdevumi ir pabeigti, pārējo pasākumu ieviešana turpinās. 2012.gadā tika veikta pašvaldības administratīvās ēkas rekonstrukcija, pārskata periodā ir izveidots jauns pašvaldības mājas lapas formāts ar plašākām interaktīvas saziņas iespējām ar iedzīvotājiem, pilnveidots arī pašvaldības avīzes formāts. Iedzīvotāju ērtākai apkalpošanai novada domes kasē izveidota sistēma norēķiniem ar maksājumu kartēm.

2012.gadā pirmo reizi tika organizētas iedzīvotāju sapulces novada pagastos, lai informētu par notiekošo novadā un diskutētu par iedzīvotājiem aktuāliem jautājumiem.

2012.gadā tika organizēts pirmais pašvaldības līdzfinansēts iedzīvotāju iniciatīvas veicināšanas konkurss „Es zinu, varu un daru”, ar mērķi iesaistīt iedzīvotājus savas dzīves vides sakārtošanā. Līdz 2014.gadam organizēti jau 3 šādi konkursi, un kopumā īstenoti 57 iedzīvotāju iesniegti projekti.

2014.gadā darbu pašvaldībā uzsāka iekšējais auditors, kas veic pašvaldības iestāžu un struktūrvienību darbības izvērtējumu, uz kā pamata tiks izstrādāta un ieviesta kvalitātes vadības sistēma.

### **VP3 - Dzīves kvalitātes uzlabošana**

Šīs prioritātes ieviešanai izvirzīti visvairāk – 28 uzdevumi. Uzdevumi saistīti ar sporta, kultūras, aktīvās atpūtas iespēju piedāvājuma un kvalitatīvas infrastruktūras nodrošināšanu novada iedzīvotājiem, kā arī sabiedriskās kārtības uzlabošanu, sociālo pakalpojumu un veselības aprūpes pakalpojumu pieejamības nodrošināšanu novada iedzīvotājiem. Šie pārsvarā ir pasākumi, kuru izpilde turpinās, jo darbs pie teritoriju labiekārtošanas, infrastruktūras uzlabošanas un aprīkojuma iegādes notiek regulāri.

Pārskata periodā ar Eiropas lauksaimniecības fonda lauku attīstībai (ELFLA) līdzfinansējumu ir veikta teritorijas labiekārtošana pie Garozas pamatskolas, Latvijas – Lietuvas pārrobežas sadarbības programmas ietvaros izremontētas vairākas Tautas nama telpas, tādējādi paplašinot mūzikas skolas telpas un radošās darbības iespējas, veikta PII „Bitīte” teritorijas labiekārtošana, izveidots tenisa laukums Ozolnieku sporta centra stadionā, ir pabeigta novērošanas kameru uzstādīšana SAC „Zemgale”, kameras tiek uzstādītas Garozas pamatskolā, papildinātas Ozolnieku sporta centrā, u.c.. 2014.gadā pabeigti 1.kārtas telpu remontdarbi un atklāts sociālo pakalpojumu centrs Ānē, izremontētas telpas sociālajiem darbiniekiem Branku pakalpojumu centrā, 2013.gadā Salgales pagastā uzsāka darbu sociālais darbinieks darbam ar ģimenēm un bērniem. 2014.gadā izveidota jauna ģimenes ārsta prakses vieta Ozolniekos. No 2012.gadā Salgales pagastā darbu uzsāka pašvaldības policijas inspektors.

No sākotnēji izvirzītajiem uzdevumiem nav veikti 4 uzdevumi – mobilās brigādes izveide un speciālistu piesaiste tai, kas, izvērtējot pašreizējo situāciju, ir atlikta, kā arī nav veikta Ozolnieku kalna un tai piegulošās teritorijas (Ozolnieku atpūtas parka) labiekārtošana. Šī uzdevuma izpildei ir uzsākti priekšdarbi – 2014.gada rudenī tika izsludināts skiču ideju konkurss. Balstoties uz konkursa rezultātiem, 2015.gadā tiks izstrādāts tehniskais projekts un uzsākta parka izveide izmantojot gan pašvaldības budžeta līdzekļus, gan piesaistot ES fondu finansējumu.

### **VP4 - Sakārtota ceļu un inženierkomunikāciju tīklu infrastruktūra**

Prioritātes īstenošanai izvirzītie uzdevumi saistīti ar pašvaldības ceļu un inženierkomunikāciju apsaimniekošanu un šīs infrastruktūras kvalitātes uzlabošanu. Investīciju plānā sākotnēji tika izvirzīti 15 uzdevumi, no kuriem pabeigti ir 8, daļa no plānoto pasākumu izpildes ir uzsākta, izstrādājot tehnisko dokumentāciju, daļa – pārcelta uz vēlāku laiku, jo prioritāri tika uzsākti remontu ielām, kuras skar KSDU īstenotais Kohēzijas fonda ūdenssaimniecības projekts.

Pārskata periodā ir veikta vairāku ielu asfaltbetona segumu rekonstrukcija – Ziedoņa, Meliorācijas, Spartaka, Stadionu ielām, grants seguma atjaunošana Krasta ielai, autoceļam „Ceļmalnieki – Mācītājmāja”, Celtnieku ielai Ānē, u.c., rekonstruēts ielu apgaismojums - Progresu un Bērzu ielas Tetelē, Ausekļa un Lecavas ielas Brankās, Skolas, Meliorācijas ielas un Aizupēs Ozolniekos, u.c., izbūvēti gājēju un velosolņi (Saulu iela Brankās, Saulu iela un ap ezeru Ozolniekos), veikta notekūdeņu attīrīšanas iekārtu izbūve un maģistrālo ūdensvada cauruļvadu nomaiņa Cenu pag., Tetelē, uzstādītas ūdens atdzelžošanas iekārtas Salgales pag. Garozā, Emburgā, Cenu pagasta Brankās un Jaunpēterniekos.

### **VP5 - Atbalsts mazai un vidējai uzņēmējdarbībai**

Prioritātes ieviešanai tika izvirzīti 3 uzdevumi, no kuriem turpinās aktivitāte tūrisma nozares atbalstam – informācijas stendu, norādes zīmju izvietošana novadā. Novada tūrisma iespēju popularizēšana šobrīd notiek sadarbībā ar Jelgavas TIC, kā arī novada mājas lapā, un, nelielā tūrisma objektu piedāvājuma dēļ novadā, atsevišķas stratēģijas izstrāde pašlaik tiek vērtēta kā nelietderīga. 2014.gadā sadarbībā ar Zemgales reģionālo enerģētikas aģentūru izstrādāts projekts saules kolektora uzstādīšanai siltā ūdens nodrošināšanai Ānes JIC, kura izbūve veikta 2015.gadā. Pēc projekta īstenošanas tiks vērtēta kolektora uzstādīšanas lietderība arī PII „Saulīte”.

## Secinājumi un priekšlikumi

Attīstības programmas uzdevums ir iezīmēt novada attīstības virzienus un mērķus 7 gadu periodam, kā arī, veicot programmas ieviešanas uzraudzību, sekot pašvaldības darba atbilstībai izvirzītajām prioritātēm.

Vērtējot investīciju plānā 2012.-2014.gadam paredzēto 71 pasākumu izpildi, konstatējams, ka pilnībā pabeigti ir 21 plānotais pasākums, nav uzsākti 13 projekti, 37 pasākumu izpilde turpinās. Līdz ar to secināms, ka kopumā pašvaldībā 2012.-2014. gadā īstenotie pasākumi atbilst attīstības programmā izvirzītajām prioritātēm un veicina programmā iezīmēto mērķu sasniegšanu.

Analizējot iedzīvotāju aptaujā iegūtos rezultātus (*aptaujas rezultātu kopsavilkumu skatīt pielikumā Nr.3*), secināms, ka vislabāk ir novērtēti sasniegtie rezultāti izglītības kvalitātes, kultūras, sporta un aktīvās atpūtas iespēju nodrošinājuma un pieejamības jomās, kas pozitīvi raksturo ieguldījumus prioritāšu VPI „Cilvēkresursu attīstība” un VP3 „Dzīves kvalitātes uzlabošana” ieviešanā. Savukārt salīdzinoši vairāk neapmierinošu vērtējumu un ieteikumu uzlabošanai bija ielu un ceļu, gājējiem domātās infrastruktūras un ūdensapgādes un kanalizācijas pakalpojumu kvalitātes rādītājiem, kas raksturo prioritātes VP4 „Sakārtota ceļu un inženierkomunikāciju tīklu infrastruktūra” ieviešanu. Pašvaldības darbu ar „labi” novērtēja 27,60% un „apmierinoši” - 49,90 % aptaujas dalībnieku.

Kopumā vidēja termiņa prioritāšu ieviešanas virzības analīze par laika periodu no 2012.-2014.gadam liecina, ka:

1. AP noteikto sasniedzamo rezultatīvo rādītāju izmaiņas salīdzinājumā ar bāzes gadu ir pozitīvas, un lielākajā daļā pozīciju jau ir sasniegtas līdz 2018.gadam noteiktās vērtības;
2. salīdzinoši sekmīga ir uzdevumu izpilde prioritāšu VP1 „Cilvēkresursu attīstība”, VP2 „Pašvaldības darba kvalitātes pilnveidošana” un VP3 „Dzīves kvalitātes uzlabošana” īstenošanai;
3. ir veikti lielākā daļa plānoto pasākumu prioritātē VP4 „Sakārtota ceļu un inženierkomunikāciju tīkla infrastruktūra”, taču jāturpina darbs pie ceļu un infrastruktūras sakārtošanas novada attālākajās apdzīvotajās vietās,
4. prioritātes VP5 „Atbalsts mazai un vidējai uzņēmējdarbībai” ieviešanai izvirzāmi un veicami uzņēmējdarbības attīstību tieši sekmējoši pasākumi.

Lai sekmīgāk identificētu un objektīvāk novērtētu pozitīvās vai negatīvās tendences novada teritorijas, sociālajā un ekonomiskajā attīstībā, veicamas izmaiņas AP sākotnēji noteiktajos sasniedzamajos rādītājos (*sk. piedāvāto redakciju pielikumā Nr.4*):

- 1) palielināt sasniedzamo sliekšni atsevišķiem rādītājiem, kuriem tas jau šobrīd ir sasniegts, piemēram, budžeta ieņēmumi/izdevumi, atkritumu šķirošanas vietu skaits, u.c.;
- 2) precizēt/papildināt esošos rādītājus, piemēram, situāciju sociālajā sfērā raksturojošos rādītājus papildināt ar „reģistrēto trūcīgo iedzīvotāju skaits”, jo rādītājā „sociālos pabalstus saņēmušo iedzīvotāju skaits” tiek atsevišķi uzskaitīts katra pabalsta saņēmējs, un 1 iedzīvotājs var saņemt, piemēram, 3 dažādus pabalstus, un tikt uzskaitīts 3 reizes, kas tāpat neparāda objektīvu situāciju, un papildināt ar rādītāju „sociālajos pabalstos izmaksātā summa”;
- 3) papildināt rezultatīvo rādītāju VP2 – „iedzīvotāju ienākuma nodoklis uz 1 iedzīvotāju”.

Lai arī turpmāk tiktu sekmīgi īstenotas Attīstības programmā izvirzītās prioritātes, ir svarīgi tās ņemt vērā, plānojot pašvaldības budžetu nākamajiem gadiem, kā arī sekot to izpildei.

### Izmantotās informācijas avoti

1. Ozolnieku novada pašvaldības publiskais pārskats 2012.gads
2. Ozolnieku novada pašvaldības publiskais pārskats 2013.gads
3. Pašvaldības iestāžu un struktūrvienību sniegtā informācija (Izglītības pārvalde, Saimniecības daļa, Pašvaldības policija, Finanšu un grāmatvedības daļa, Būvvalde, u.c.)
4. Pilsonības un migrācijas lietu pārvaldes mājas lapa <http://www.pmlp.gov.lv>
5. Valsts ieņēmuma dienesta informācija
6. Nodarbinātības valsts aģentūras Jelgavas filiāles informācija

**Ozolnieku novadā īstenotie projekti  
2007. - 2014. gada ES fondu plānošanas periodā**

Nr.p.k.	Projekta nosaukums	Fonds	iesniegts	Realizēts	Proj. kop. summa EUR	t.sk. no fonda, EUR	t.sk. no valsts budž., EUR
1.	Tautas nama rekonstrukcija un gājēju-veloceliņa izbūve Ozolnieku novadā	ELFLA	2009	2010	96 623,54	52 811,34	
2.	Tautas nama rekonstrukcijas II kārtā un gājēju-veloceliņa izbūve Ozolnieku novada Ānes un Branku ciemā	ELFLA	2010	2010	88 266,43	79 440,36	
3.	Ozolnieku sporta centra stadiona renovācija iedzīvotāju sporta aktivitāšu dažādošanai	ELFLA	2011	2011	65 350,34	14 940,15	
4.	Teteles parka labiekārtošana	ELFLA	2011	2012	7 799,67	6 392,96	
5.	Ozolnieku Tautas nama teritorijas labiekārtošana	ELFLA	2011	2012	60 660,67	44 749,69	
6.	Ozolnieku novada Garozas pamatskolas teritorijas labiekārtošana	ELFLA	2011	2012	86 282,59	63 651,09	
7.	Ozolnieku ezera apkārtnes labiekārtošana	ELFLA	2011	2012	243 026,51	179 281,85	
8.	Kvalitatīvai dabaszinātņu programmu apguvei atbilstošas materiāli tehniskās bāzes pilnveide Ozolnieku novada vidusskolā	ERAF	2009	2010	141 971,30	118 999,04	4200,32
9.	Ozolnieku vidusskolas telpu piemērošana izglītojamiem ar funkcionāliem traucējumiem	ERAF	2009	2010	115 774,81	98 408,66	3473,23
10.	Bērnu un jauniešu brīvā laika pavadīšanas centra izveide Ozolnieku novada Tetelē	ERAF	2010	2010	97 031,32	82 476,76	2182,69
11.	Ozolnieku novada izglītības iestāžu informatizācija	ERAF	2010	2012	22 754,61	22 754,61	

12.	Speciālistu piesaiste Ozolnieku novada pašvaldībā administratīvās kapacitātes stiprināšanai	ESF	2010	2012	29 880,31	29 880,31	
13.	Ozolnieku novada attīstības programmas izstrāde kvalitatīva novada attīstības plānošanas procesa nodrošināšanai	ESF	2011	2012	20 660,10	20 660,10	
14.	Fizisko aktivitāšu pieejamības paplašināšana cilvēkiem ar īpašām vajadzībām Ozolnieku sporta centrā	IZM, Sporta pārv.progr.	2008	2008	18 090,66	0,00	9817,82
15.	Energoefektivitātes paaugstināšana Ozolnieku novada izglītības iestādēs	KPFI	2009	2010	141 302,55	97 122,38	
16.	Energoefektivitātes paaugstināšana Ozolnieku novada pirmsskolas izglītības iestādē „Zīlīte”	KPFI	2010	2011	216 996,64	57 521,97	
17.	Radošo industriju attīstība Latvijas-Lietuvas pierobežas reģionos	Latv./Liet. pārrobežu progr.,ERAF	2010	2012	62 996,64	53 547,15	
18.	Jauniešu iniciatīvu centra izveide Ozolnieku novada Ānē	Latvijas - Šveices sadarb. progr.	2010	2012	121 834,61	102 608,99	
19.	Pieminekļa „Piemineklis kritušajiem karavīriem” restaurācija	VKKF	2009	2009	7 060,01	4 214,26	
20.	Ozolnieku novada PII "Zīlīte" energoefektivitātes paaugstināšana	VRAA, valsts budž.progr.	2007	2007	35 800,81	0,00	28457,44
21.	Ozolnieku novada Teteles ciema Progresā un Bērzu ielu apgaismojuma energoefektivitātes paaugstināšana	KPFI	2013	2013	49 992,71	25 995,92	
22.	Vareļu pieminekļa restaurācija Ozolnieku novadā	KKF	2013	2013	8 171,38	1 422,87	
23.	Akordeona iegāde Ozolnieku mūzikas skolai	ELFLA, LEADER	2012	2013	4 311,61	3 206,98	

24.	Skatuves tērpu iegāde Ozolnieku novada senioru deju kopai „Garroze”	ELFLA, LEADER	2012	2013	1 719,97	1 279,32	
25.	Attīstības un izglītības centra izveide pirmsskolas vecuma bērniem ar speciālām vajadzībām	ELFLA, LEADER	2013	2013	3 592,78	2 672,31	
26.	Kokapstrādes instrumentu iegāde Teteles pamatskolas skolēnu prasmju un jaunrades veicināšanai	ELFLA, LEADER	2013	2013	5 151,37	3 831,59	
27.	Sporta inventāra iegāde Ozolnieku sporta centram	ELFLA, LEADER	2013	2013	4 837,58	3 598,20	
28.	Kompleksi risinājumi siltumnīcefekta gāzu emisiju samazināšanai Ozolnieku novada pašvaldības Teteles pamatskolā	KPFI	2014	2014	277 178,46	75 163,24	
29.	Publisko interneta pieejas punktu attīstība Ozolnieku novadā	ERAF	2014	2014/2015	31 931,76	27 142,00	
<b>KOPĀ</b>					<b>2 067 051,74</b>	<b>1 273 774,11</b>	<b>48131,48</b>

Kopā piesaistīts finansējums no fondiem un valsts budžeta.: **1 321 905 EUR**





**Ozolnieku novada attīstības programmas  
2012.-2018. gadam  
uzraudzības ziņojums par 2012. - 2014.gadu**

## APTAUJAS ANKETA OZOLNIEKU NOVADA IEDZĪVOTĀJIEM

Ozolnieku novada dome ir uzsākusi Ozolnieku novada attīstības programmas 2012.-2018.gadam trīs gadu (2012.-2014.) uzraudzības ziņojuma sagatavošanu, kura mērķis ir analizēt un novērtēt programmā paredzēto aktivitāšu ieviešanas progresu uz izvirzīto mērķu sasniegšanu.

Aptaujas mērķis ir noskaidrot Ozolnieku novada iedzīvotāju viedokli par novada attīstības virzību. Aptauja paredzēta Ozolnieku novada iedzīvotājiem, tā ir anonīma un aptaujas rezultāti tiks publicēti tikai apkopotā veidā. Ar aptaujas rezultātiem būs iespējams iepazīties Ozolnieku novada Attīstības programmas 2012.-2018.gadam uzraudzības ziņojumā, kas tiks ievietots pašvaldības mājas lapā [www.ozolnieki.lv](http://www.ozolnieki.lv), sadaļā „Pārvalde”-„Plānošanas dokumenti”.

**1. Novadā Jūs dzīvojat:**

- Ozolnieku pagastā  
 Cenu pagastā  
 Salgales pagastā

**2. Jūsu dzimums:**

- Sieviete       Vīrietis

**3.Jūsu vecums:**

- līdz 18 gadiem     46 – 60 gadi  
 19 – 30 gadi       61 un vairāk gadi  
 31 – 45 gadi

**4.Jūsu nodarbošanās:**

- Skolēns  
 Students  
 Uzņēmējs/pašnodarbināta persona  
 Valsts/pašvaldības iestādes darbinieks  
 Mājsaimniece  
 Pensionārs  
 Neestrādāju/nemācos

**5.Jūs strādājat:**

- Novadā  
 Citur. Lūdzu, norādiet, kur (Jelgavā, Rīgā, u.c.)? \_\_\_\_\_

**6. Lūdzu novērtējiet šo pakalpojumu un jomu kvalitāti novadā:**

Nr.	Nozare	Labā	Apmierinoša	Neapmierinoša	Nav viedokļa
1.	Vispārējā un pirmsskolas izglītība	<input type="checkbox"/>	<input type="checkbox"/>	<input type="checkbox"/>	<input type="checkbox"/>
2.	Sociālā palīdzība un sociālie pakalpojumi	<input type="checkbox"/>	<input type="checkbox"/>	<input type="checkbox"/>	<input type="checkbox"/>
3.	Sporta un aktīvās atpūtas iespējas	<input type="checkbox"/>	<input type="checkbox"/>	<input type="checkbox"/>	<input type="checkbox"/>
4.	Kultūras un izklaides iespējas	<input type="checkbox"/>	<input type="checkbox"/>	<input type="checkbox"/>	<input type="checkbox"/>
5.	Interesešu izglītības iespējas	<input type="checkbox"/>	<input type="checkbox"/>	<input type="checkbox"/>	<input type="checkbox"/>

**7. Lūdzu novērtējiet šo pakalpojumu un jomu kvalitāti novadā: (turpinājums)**

Nr.	Nozare	Labā	Apmierinoša	Neapmierinoša	Nav viedokļa
6.	Teritorijas labiekārtojums	<input type="checkbox"/>	<input type="checkbox"/>	<input type="checkbox"/>	<input type="checkbox"/>
7.	Gājējiem domāta ielu infrastruktūra (ietves, celiņi, gājēju pārejas)	<input type="checkbox"/>	<input type="checkbox"/>	<input type="checkbox"/>	<input type="checkbox"/>
8.	Transportam domāta ceļu un ielu infrastruktūra	<input type="checkbox"/>	<input type="checkbox"/>	<input type="checkbox"/>	<input type="checkbox"/>
9.	Ūdensapgādes un kanalizācijas pakalpojumi	<input type="checkbox"/>	<input type="checkbox"/>	<input type="checkbox"/>	<input type="checkbox"/>
10.	Sabiedriskā kārtība un drošība	<input type="checkbox"/>	<input type="checkbox"/>	<input type="checkbox"/>	<input type="checkbox"/>

**8. Informāciju par notiekošo novadā, domē pieņemtajiem lēmumiem Jūs iegūstat no:**

- Pašvaldības laikraksta „Ozolnieku avīze”
- Mājas lapas [www.ozolnieki.lv](http://www.ozolnieki.lv)
- Draugiem un paziņām
- No domes darbiniekiem
- Deputātiem
- Citiem avotiem. Kādiem? \_\_\_\_\_

**9. Kā Jūs vērtējat novada domes darbu par to, kā:**

	Labi	Apmierinoši	Neapmierinoši	Nav viedokļa
pašvaldība informē iedzīvotājus par jaunākajiem notikumiem un pieņemtajiem lēmumiem	<input type="checkbox"/>	<input type="checkbox"/>	<input type="checkbox"/>	<input type="checkbox"/>
pašvaldība risina izglītības jautājumus	<input type="checkbox"/>	<input type="checkbox"/>	<input type="checkbox"/>	<input type="checkbox"/>
pašvaldība organizē kultūras un sporta dzīvi	<input type="checkbox"/>	<input type="checkbox"/>	<input type="checkbox"/>	<input type="checkbox"/>
pašvaldība risina sociālos jautājumus	<input type="checkbox"/>	<input type="checkbox"/>	<input type="checkbox"/>	<input type="checkbox"/>
pašvaldība risina teritorijas labiekārtošanas jautājumus	<input type="checkbox"/>	<input type="checkbox"/>	<input type="checkbox"/>	<input type="checkbox"/>

**10. Jūsu ieteikumi dzīves vides labiekārtošanai novadā, pašvaldības darba uzlabošanai, u.c.**

---

---

---

---

---

---

Jūsu viedoklis mums ir ļoti svarīgs! Paldies, ka piedalījāties aptaujā!

Ozolnieku novada pašvaldības administrācija

## Ozolnieku novada iedzīvotāju aptaujas (18.03.2015 - 10.04.2015) rezultātu kopsavilkums

	Kopsumma	% no kopsummas
<b>1. Novadā Jūs dzīvojat:</b>	<b>207</b>	<b>100,00</b>
Ozolnieku pagastā	78	37,68
Cenu pagastā	66	31,88
Salgales pagastā	63	30,43
<b>2. Jūsu dzimums</b>	<b>207</b>	
Sieviete	167	80,68
Vīrietis	40	19,32
<b>3. Jūsu vecums:</b>	<b>207</b>	<b>100,00</b>
līdz 18 gadiem	4	1,93
19 - 30 gadi	55	26,57
31 - 45 gadi	75	36,23
46 - 60 gadi	55	26,57
60 un vairāk gadi	18	8,70
<b>4. Jūsu nodarbošanās:</b>	<b>205</b>	<b>99,03</b>
Skolēns	5	2,44
Students	7	3,41
Uzņēmējs/pašnodarbināta persona	46	22,44
Valsts/pašvaldības iestādes darbinieks	114	55,61
Mājsaimniece	14	6,83
Pensionārs	12	5,85
Nestrādāju/nemācos	7	3,41
<b>5. Jūs strādājat: (iespējamās vairākas atbildes)</b>	<b>207</b>	<b>100,00</b>
Novadā	108	52,17
Citur. Lūdzu, norādiet, kur (Jelgavā, Rīgā, u.c.)	74	35,75
Rīga	33	15,94
Jelgava	35	16,91
Dobele	1	0,48
Ikšķile	1	0,48
Olaine	2	0,97
Ogre	1	0,48
Iecavas nov.	1	0,48
Nestrādā, nemācās, pensionāri, mājsaimnieces	25	12,08
<b>6. Lūdzu, novērtējiet, kāda, jūsu prāt, ir šo pakalpojumu un jomu kvalitāte novadā?</b>		
<b>Vispārējā un pirmsskolas izglītība</b>	<b>196</b>	<b>94,69</b>
Laba	125	63,78
Apmierinoša	49	25,00
Neapmierinoša	4	2,04
Nav viedokļa	18	9,18
<b>Sociālā palīdzība un sociālie pakalpojumi</b>	<b>205</b>	<b>99,03</b>
Laba	56	27,32
Apmierinoša	82	40,00
Neapmierinoša	13	6,34

Nav viedokļa	54	26,34
<b>Sporta un aktīvās atpūtas iespējas</b>	<b>206</b>	99,52
Laba	97	47,09
Apmierinoša	72	34,95
Neapmierinoša	24	11,65
Nav viedokļa	13	6,31
<b>Kultūras un izklaides iespējas</b>	<b>205</b>	99,03
Laba	76	37,07
Apmierinoša	97	47,32
Neapmierinoša	20	9,76
Nav viedokļa	12	5,85
<b>Interesešu izglītības iespējas</b>	<b>206</b>	99,52
Laba	58	28,16
Apmierinoša	85	41,26
Neapmierinoša	30	14,56
Nav viedokļa	33	16,02
<b>Teritorijas labiekārtojums</b>	<b>202</b>	97,58
Laba	53	26,24
Apmierinoša	116	57,43
Neapmierinoša	30	14,85
Nav viedokļa	3	1,49
<b>Gājējiem domāta ielu infrastruktūra (ietves, celiņi, gājēju pārejas)</b>	<b>206</b>	99,52
Laba	50	24,27
Apmierinoša	94	45,63
Neapmierinoša	60	29,13
Nav viedokļa	2	0,97
<b>Transportam domāta ceļu un ielu infrastruktūra</b>	<b>206</b>	99,52
Laba	28	13,59
Apmierinoša	93	45,15
Neapmierinoša	82	39,81
Nav viedokļa	3	1,46
<b>Ūdensapgādes un kanalizācijas pakalpojumi</b>	<b>205</b>	99,03
Laba	29	14,15
Apmierinoša	100	48,78
Neapmierinoša	43	20,98
Nav viedokļa	33	16,10
<b>Sabiedriskā kārtība un drošība</b>	<b>206</b>	99,52
Laba	44	21,46
Apmierinoša	115	55,83
Neapmierinoša	34	16,59
Nav viedokļa	13	6,34
<b>8. Informāciju par notiekošo novadā, domē pieņemtajiem lēmumiem Jūs iegūstat no:</b>	<b>254</b>	122,71
Pašvaldības laikraksta „Ozolnieku avīze”	79	31,10
Mājas lapas <a href="http://www.ozolnieki.lv">www.ozolnieki.lv</a>	118	46,46
Draugiem un paziņām	36	14,17
No domes darbiniekiem	10	3,94
Deputātiem	6	2,36

Citiem avotiem. Kādiem?	5	1,97
<b>9. Kā Jūs vērtējat novada domes darbu par to, kā:</b>		
<b>pašvaldība informē iedzīvotājus par jaunākajiem notikumiem un pieņemtajiem lēmumiem</b>	<b>205</b>	99,03
Labi	46	22,44
Apmierinoši	120	58,54
Neapmierinoši	29	14,15
Nav viedokļa	10	4,88
<b>pašvaldība risina izglītības jautājumus</b>	<b>198</b>	95,65
Labi	79	39,90
Apmierinoši	86	43,43
Neapmierinoši	15	7,58
Nav viedokļa	18	9,09
<b>pašvaldība organizē kultūras un sporta dzīvi</b>	<b>202</b>	97,58
Labi	77	38,12
Apmierinoši	89	44,06
Neapmierinoši	22	10,89
Nav viedokļa	14	6,93
<b>pašvaldība risina sociālos jautājumus</b>	<b>187</b>	90,34
Labi	35	18,72
Apmierinoši	95	50,80
Neapmierinoši	20	10,70
Nav viedokļa	37	19,79
<b>pašvaldība risina teritorijas labiekārtošanas jautājumus</b>	<b>207</b>	100,00
Labi	39	18,84
Apmierinoši	109	52,66
Neapmierinoši	39	18,84
Nav viedokļa	20	9,66

## Vidējā termiņā sasniedzamie rezultāti

Rādītājs	2011.g.	Uz 31.12.2014.g.	Attīstības tendence	Novērtējums atbilstoši plānotajam*	2018.gadā sasniedzamais rezultāts	Informācijas avots
<b>VP1 – Cilvēkresursu attīstība</b>						
Iedzīvotāju skaits, / PR	10523	10628	↗	L	10 800	Iedzīvotāju reģistra dati uz 01.01.2015
Bezdarba līmenis, % / PR	4,9	4,1	↘	L	4,0	Nodarbinātības valsts aģentūra
Izglītības iestāžu skaits / DR	9	10	↗	L	10	Pašvaldības dati
Skolēnu un PII audzēkņu skaits /PR	1319	1505	↗	L	1550	Pašvaldības dati
<b>VP2 - Pašvaldības darba kvalitātes uzlabošana</b>						
Pašvaldības budžeta / DR: Ieņēmumi, EUR Izdevumi, EUR	8 229 210 9 208 251	10 216 836 10 099 728	↗	L	12 000 000 12 000 000	Pašvaldības dati
Iedzīvotāju ienākuma nodoklis uz 1 iedzīvotāju, EUR	429	542	↗	L	645	Pašvaldības dati
Iedzīvotāju apmierinātība ar pašvaldības darbu, % / PR	-	77,50	-	L	80%	Iedzīvotāju aptauja ( <i>vērtējums labi + apmierinoši</i> )
Pašvaldības administrācijas piedāvāto e-pakalpojumu skaits / DR	4	10	↗	L	10	Pašvaldības dati
Resursu piesaiste caur projektiem, EUR / DR	529 259	1 321 905	↗	L	2 000 000	Pašvaldības dati
<b>VP3 - Dzīves kvalitātes uzlabošana</b>						
Sociālā dienesta darbinieku skaits / DR	8	10	↗	L	14	Soc. dienesta dati
t.sk. sociālie darbinieki	2	3	↗	L	10	
Trūcīgo	252	109	↘	L	50	

personu skaits/ PR						
Sociālajos pabalstos izmaksātā summa /PR	273 733,31	75 173,95	↙	L	50 000,00	
Sociālo pabalstu saņēmēju iedzīvotāju skaits / PR	1278	920	↙	L	850	
Sporta zāļu, haļļu un centru skaits / DR	3	3	→	B	4	Pašvaldības dati
Pašvaldības policistu skaits /DR	5	6	↗	L	6	Pašvaldības dati
Atkritumu šķirošanas vietas, skaits / šķīrto atkritumu daudzums vid. gadā, m <sup>3</sup> / DR	0	18 / 1077,9	↗	L	25/2000	Pašvaldības dati
<b>VP4 - Sakārtota ceļu un inženierkomunikāciju tīklu infrastruktūra</b>						
Asfaltēto pašvaldības ceļu garums, km / DR	39,81	41,49	↗	L	42,0	Pašvaldības dati
Ceļu satiksmes negadījumu skaits / PR	81	82	↗	S	65	CSDD dati
Iecavas upes ūdens kvalitātes rādītājs / PR	2	Nav veikts jauns novērtējums. Spēkā esošs ir plāns 2010.-2015.g., jaunais plāns ir izstrādes procesā		-	3	Lielupes baseina apsaimniekošanas plāns
<b>VP5 - Atbalsts mazai un vidējai uzņēmējdarbībai</b>						
Ekonomiski aktīvo uzņēmumu skaits / PR	766	877	↗	L	900	Valsts ieņēmumu dienests
Teritorijas attīstības indekss / PR	0,497	0.502	↗	L	0,670	Valsts reģionālās attīstības aģentūra (pēc 2013.g.datiem)
Velo tūrisma maršrutu skaits /DR	4	4	→	B	5	Pašvaldības dati

\* L – labi, S – slikti, B – bez izmaiņām